

le

PETIT

GUIDE

de mise en oeuvre

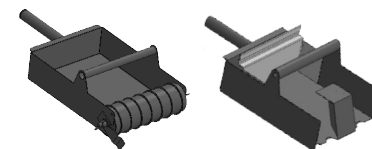
DU

TECHNIBLOC®



sommaire

Sens de pose des blocs	p 4
Arase	p 4
Préparation du mortier-colle	p 5
Application du mortier-colle	p 6
Encollage des joints	p 7
Pose des blocs	p 8
Remplissage des espaces vides	p 10
Réalisation des enduits	p 11
Références	p 15



TECHNIBLOC®



TECHNIBLOC®

1 SENS DE POSE DES BLOCS



Face avec les parois plus larges sur le dessus



Face avec les parois plus étroites sur le dessus

> Les blocs sont palettisés dans le sens de la pose

2 ARASE

La mise en œuvre de l'arase doit être parfaitement de niveau et conforme au DTU 20.1

PRÉPARATION DU MORTIER-COLLE 3



Mélanger avec un malaxeur (8 L/sac de 25 kg)

Si le mélange durcit, re-malaxer à la truelle sans ajouter d'eau



Mise en place du mortier-colle dans le rouleau sans truelle



La colle doit être suffisamment épaisse pour ne pas couler

4 APPLICATION DU MORTIER-COLLE



- Appliquer sur une surface propre et dépoussiérée
- Si la surface est mouillée de façon abondante, enlever le surplus avec une brosse

Ne pas poser le rouleau au sol ou sur une surface sale



Respecter le guide afin de ne pas écraser le joint
Tirer le rouleau en position inclinée



OUI

Respecter une épaisseur de 10 mm



NON

En cas de pose et dépose : encoller à nouveau

ENCOLLAGE DES JOINTS 5



Encollage vertical sur les emboîtements en zone sismique 3



Encollage vertical sur les faces lisses (toutes zones)

6 POSE DES BLOCS



Utiliser un maillet en caoutchouc ou une massette avec chevron pour éviter les fissurations ou éclatements



Bien vider le rouleau avant un nouveau remplissage



Suppression des bavures de colle à l'aide d'une truelle après léger durcissement



Pose des Techniblocs Planchers sous les appuis de fenêtres et dalles afin d'éviter toute intégration de mortier ou béton dans les alvéoles

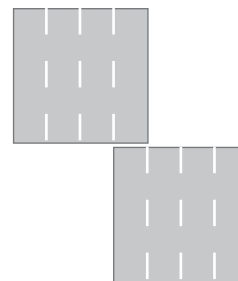
POSE DES BLOCS 6

croisement

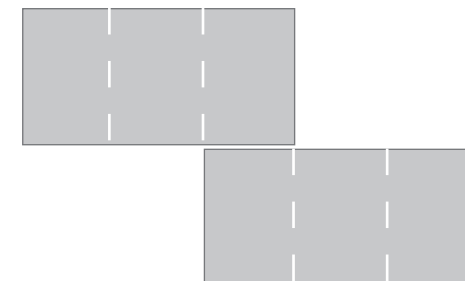


Selon DTU 20.1 :

- Croisement des modules :
au minimum $\frac{1}{4}$ de la longueur du module



- Croisement des blocs standards :
au minimum $\frac{1}{3}$ de la longueur du bloc



6 POSE DES BLOCS

plombage



Alignement des blocs : toujours sur les parties hautes (dépouille des blocs)

7 REMPLISSAGE DES ESPACES VIDES



Nécessité d'adapter le rebouchage et les coupes à la taille des espaces à combler :

- De 1 à 3 mm : encollage au mortier-colle
- De 3 mm à 5 cm : rebouchage au mortier

RÉALISATION DES ENDUITS 8

Les enduits extérieurs sont réalisés avec un « mortier de chaux-ciment » ou un enduit monocouche prêt à l'emploi classé OC2 ou OC1.

➤ Les enduits PAREXLANKO conseillés sont :

- MONODECOR GT/GM/TL
- MONOREX GF/GM
- MONOBLANCO
- PAREXAL

➤ Précautions d'emploi

- Conditions d'application entre 5 °C et 35 °C
- Ne pas appliquer sur supports gelés et en cas de risque de gel
- Les teintes soutenues sont déconseillées, le coefficient d'absorption du rayonnement solaire de l'enduit fini sera limité à 0,7 (DTU 26.1 - § 6.3 "Colorants").
- La finition talochée est réservée aux petites surfaces (bandeaux, encadrements...).
- Les enduits mentionnés peuvent être appliqués jusqu'au sol fini mais non en surface enterrée.

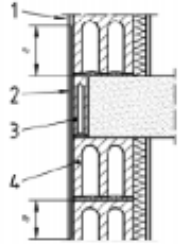
➤ Traitement des points singuliers

À la jonction de matériaux de nature différente et au droit des planchers, il convient de mettre en place une armature de fibre de verre type TV10 par marouflage dans la première passe d'enduit.

Cette armature ne doit pas être disposée directement sur le support mais serrée dans l'enduit.

➤ Traitement des points singuliers

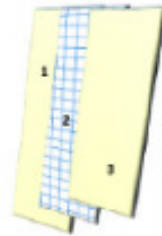
Renforts d'armature au niveau du plancher



Légende

- 1 Enduit
- 2 Armature ($a \geq 0,15$ m)
- 3 Planelle
- 4 Maçonnerie

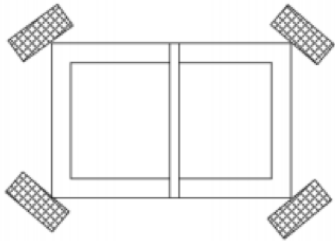
Marouflage de l'armature



Légende

- 1 Première passe
- 2 Armature
- 3 Deuxième passe

Renforts d'angles aux ouvertures (40 x 30 cm)



Dans les angles de chacune des ouvertures : maroufler un renfort d'angle TV10 ou "mouchoir", placé à 45° et de dimensions 40 x 30 cm.

➤ Mise en œuvre de l'enduit

➤ Préparation du support

- Les supports seront sains, cohésifs, propres et dépoussiérés, débarrassés de toutes parties friables et de tous produits pouvant nuire à l'adhérence.
- L'humidification des supports est nécessaire préalablement à l'enduction. Le mouillage se fait au jet et si nécessaire renouvelé à l'avancement. Travailler sur un support non ruisselant.
- Il est également possible de mettre en place un régulateur de porosité confectionné à l'aide de FIXOPIERRE dilué : 1 volume de FIXOPIERRE pour 4 volumes d'eau. Cette émulsion est appliquée à la brosse ou au rouleau, 1

➤ Réalisation de l'enduit

➤ Finition grattée

- Appliquer une 1ère passe sur 8 mm d'épaisseur dressée à la règle crantée et laissée brute de règle.
- Dès raffermissement, ou le lendemain, réaliser la 2ème passe sur 8 mm d'épaisseur. Cette passe sera dressée et lissée.
- Attendre le durcissement de l'enduit et le gratter de manière uniforme à l'aide d'un grattoir à denture fine.

➤ Finition rustique, rustique écrasée

- Appliquer une 1ère passe sur 10 mm d'épaisseur en tout point, dressée à la règle et lissée.
- Dès raffermissement, ou le lendemain, réaliser le grain décoratif en épaisseur régulière de 3 à 6 mm.
- L'aspect écrasé est obtenu par le passage d'une taloche plastique ou inox au fur et à mesure du raffermissement du grain décoratif.

➤ Finition talochée

- Cet aspect est réalisable avec des enduits de composition spécialement adaptée sinon elle est réservée aux modénatures, petites surfaces d'encadrements, soubassements, etc. Cette finition est déconseillée sur de grandes surfaces, en coloris soutenus.
- L'enduit est dressé puis serré à la taloche par un mouvement circulaire.
- La finition talochée avec des mortiers de recette mélangés sur chantier doit être effectuée avec un dosage réduit en liants (cf. fourchette basse de dosage des tableaux), ceci afin de réduire les risques de nuançage ou faïençage inhérents à cette finition.

8 RÉALISATION DES ENDUITS

► Informations

- L'épaisseur minimale d'application de l'enduit est de 10 mm en tous points de la maçonnerie de manière à assurer l'imperméabilisation des supports.
- L'épaisseur maximale est de 25 mm y compris les modénatures en surépaisseur.
- Dans le cas de la finition grattée, après durcissement, il est conseillé de nettoyer par soufflage afin d'éliminer les résidus de grattage.
- Selon les conditions atmosphériques et particulièrement par temps chaud, il est recommandé de procéder à une humidification sous forme de brouillard.



RÉFÉRENCES 9

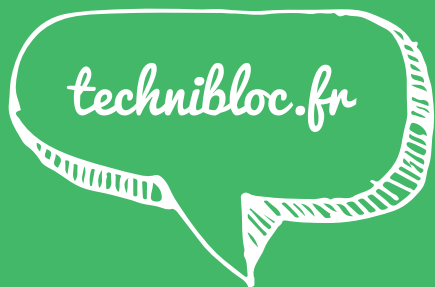
► Ce guide de mise en œuvre est basé sur la norme AFNOR :

- NF DTU : 20.1 : Ouvrages en maçonnerie de petits éléments
- NF DTU : 26.1 : Travaux d'enduits de mortiers

Les informations données dans ce document ne remplacent pas les textes officiels.

► Les produits en béton

- Les référentiels de la marque  définissent pour chaque famille de produits des exigences relatives à leur aptitude à l'emploi et à leur durabilité : résistance mécanique, résistance à l'abrasion, tenue aux chocs, performance thermique, résistance au séisme, durabilité face aux environnements divers...
- La marque  apporte la preuve, par un contrôle tierce partie indépendant, que les exigences de qualité, de durabilité, d'aptitude à l'emploi décrites dans les règles de mise en œuvre sont respectées.



TECHNIBLOC[®]

construire pour demain